

CURSO JAVA 8 GRATIS APUNTATE!!

Poco a poco los standards van madurando y aunque durante muchos años hemos usado Spring, Struts, Hibernate como framework de referencia poco a poco los standards van ocupando también su lugar y el mercado se dividirá de una forma mas igualitaria. En este primer post comenzaremos a trabajar con EJBs.

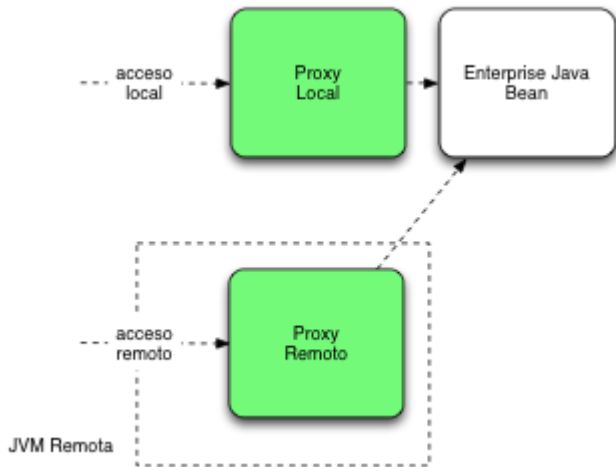
Un EJB (Enterprise Java Bean) es un componente que debe ejecutarse de un contenedor de EJBs y se diferencia bastante de un JavaBean normal. Un JavaBean es un objeto Java al cual accedemos de forma directa desde nuestro programa.



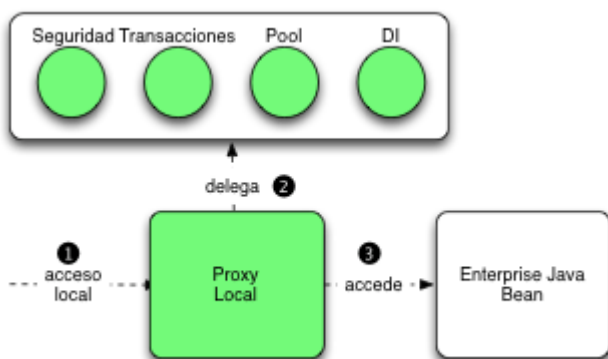
Sin embargo un EJB es un componente al cual no podemos acceder de una forma tan directa y siempre accedemos a traves de algún tipo de intermediario.



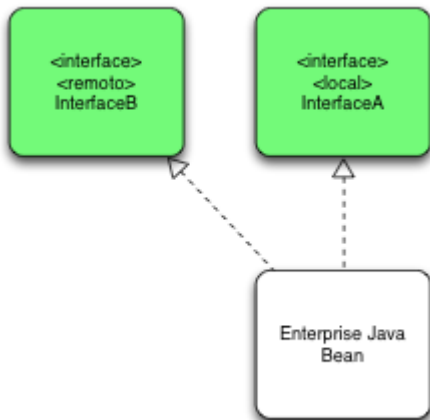
Este intermediario nos aportará una serie de servicios definidos por los standards en los cuales el EJB se puede apoyar. Vamos a construir en este post un EJB básico concretamente un EJB de Sesión que son los mas habituales. Los EJB de sesión disponen de dos proxies (intermediarios) a traves de los cuales accedemos a ellos.



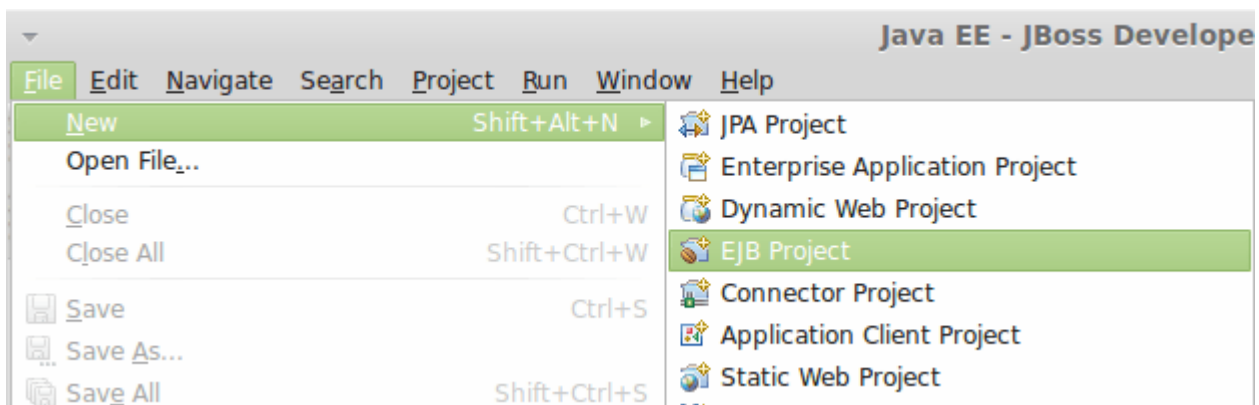
- Proxy Local : Es el intermediario que nos permite un acceso al EJB desde la misma maquina virtual.
- Proxy Remoto :Es el intermediario que nos permite el acceso al EJB desde una maquina virtual remota.



Estos proxies son los encargados de dar acceso al EJB a todos los servicios adicionales que soporta el EJB Container como son Transaccionalidad, Seguridad etc. Para construir un EJB de Sesión deberemos definir los interfaces de acceso local y remoto en los cuales los proxies se apoyarán.



Cada uno de estos interfaces se encarga de definir los métodos que estarán a disposición de los clientes que los invocan. Una vez hemos hecho una pequeña introducción vamos a contruir con Eclipse nuestro primer EJB. Para ello pulsaremos sobre File>New>EJBProject



Una vez hecho esto asignaremos un nombre al proyecto de EJB (EJBHolaMundo) y pulsaremos finalizar

New EJB Project

Create an EJB Project and add it to a new or existing Enterprise Application.

Project name: EJBHolaMundo

Project location

Use default location

Location: /home/jboss/workspace/EJBHolaMundo Browse...

Target runtime

jboss-as-7.1.1.Final Runtime New Runtime...

EJB module version

3.1

Configuration

Default Configuration for jboss-as-7.1.1.Final Runtime Modify...

A good starting point for working with jboss-as-7.1.1.Final Runtime runtime.
Additional facets can later be installed to add new functionality to the project.

EAR membership

Add project to an EAR

EAR project name: EARHola New Project...

Working sets

Add project to working sets

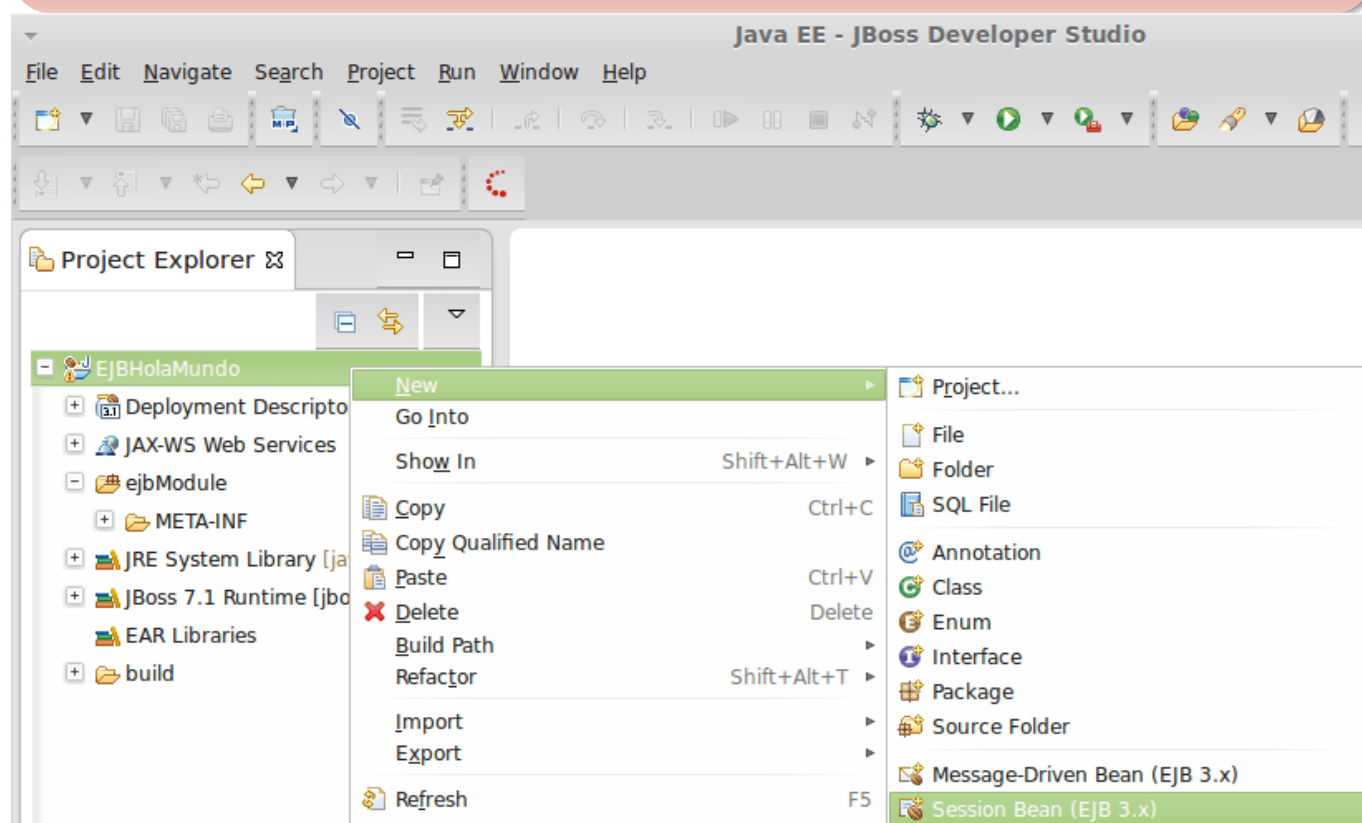
Working sets: Select...

? < Back Next > Cancel Finish

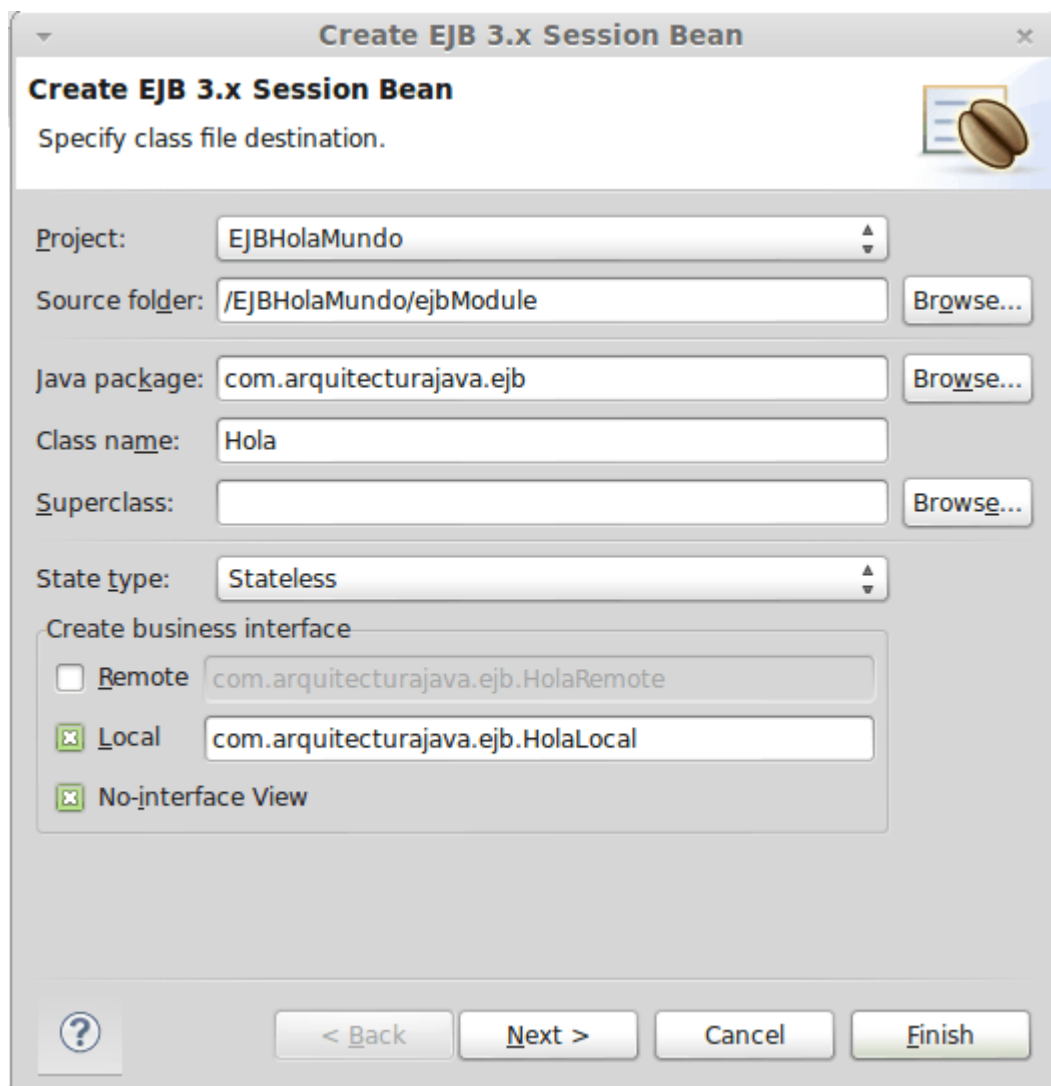
Una vez finalizado tendremos disponible un nuevo proyecto de EJBs con el que comenzar a desarrollar nuestros primeros Enterprise Java Beans. Pulsaremos botón derecho

>New>SessionBean (3.x)

**TODOS LOS CURSOS
PROFESIONALES
25\$/MES
APUNTATE!!**



Una vez realizada esta operación asignaremos package, nombre de clase e interface local (por ahora no usaremos interface remoto) y pulsaremos sobre finalizar.



Realizada esta operación dispondremos de dos ficheros uno el propio SessionBean y el otro su interface local.

SessionBean

```
package com.arquitecturajava.ejb;
```

```
import javax.ejb.LocalBean;
```

```
import javax.ejb.Stateless;

/**
 * Session Bean implementation class Hola
 */
@Stateless
public class Hola implements HolaLocal {

    /**
     * Default constructor.
     */
    public Hola() {
        // TODO Auto-generated constructor stub
    }

}
```

Interface Local

```
package com.arquitecturajava.ejb;

import javax.ejb.Local;

@Local
public interface HolaLocal {

}
```

Por ultimo pasaremos a modificarlos añadiendo un método en el interface e implementando

la funcionalidad en el SessionBean.

```
package com.arquitecturajava.ejb;
```

```
import javax.ejb.Local;
```

```
@Local
```

```
public interface HolaLocal {
```

```
    public String mensaje();
```

```
}
```

```
package com.arquitecturajava.ejb;
```

```
import javax.ejb.Stateless;
```

```
@Stateless
```

```
public class Hola implements HolaLocal {
```

```
    public Hola() {
```

```
}
```

```
@Override
```

```
    public String mensaje() {
```

```
        return "hola desde un ejb de session";
```

```
    }
```



```
}
```

Una vez hecho esto acabamos de construir nuestro primer EJB el siguiente paso será desplegar el EJB en un servidor de aplicaciones para poder acceder a él.

**CURSO JPA
GRATIS
APUNTATE!!**